

ΓΕΩΡΓΙΚΕΣ ΠΡΟΕΙΔΟΠΟΙΗΣΕΙΣ

ΤΕΧΝΙΚΟ ΔΕΛΤΙΟ

ΥΠΟΥΡΓΕΙΟ ΑΓΡΟΤΙΚΗΣ ΑΝΑΠΤΥΞΗΣ & ΤΡΟΦΙΜΩΝ
ΔΙΕΥΘΥΝΣΗ ΑΠΟΚΕΝΤΡΩΜΕΝΩΝ ΥΠΗΡΕΣΙΩΝ ΚΡΗΤΗΣ
ΠΕΡΙΦΕΡΕΙΑΚΟ ΚΕΝΤΡΟ ΠΡΟΣΤΑΣΙΑΣ ΦΥΤΩΝ & ΠΟΙΟΤΙΚΟΥ
ΕΛΕΓΧΟΥ ΗΡΑΚΛΕΙΟΥ

Ταχ. Δ/ση: Καστοριάς 32Α, 71307 Ηράκλειο
Τηλ.: 2810224948, Fax: 2810225616 • Email: pkpfhgpr@otenet.gr



Τα δελτία διανέμονται δωρεάν στους ενδιαφερόμενους
και δημοσιεύονται στην ιστοσελίδα www.minagric.gr

Εφαρμόζετε πιστά τις οδηγίες χρήσης των φαρμάκων.
Έτσι προστατεύετε εσείς, ο καταναλωτής και το περιβάλλον

Δελτίο Ν° 22

ΕΧΘΡΟΙ ΚΑΙ ΑΣΘΕΝΕΙΕΣ ΤΟΥ ΑΜΠΕΛΙΟΥ

Ευδεμίδα: Αυξημένη δραστηριότητα. Επανάληψη ψεκασμού σε μεσοπρώιμες περιοχές.

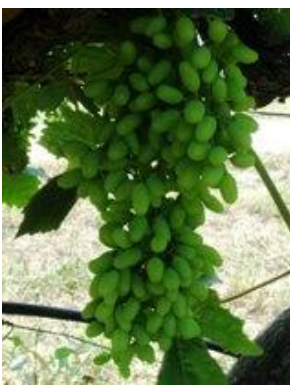

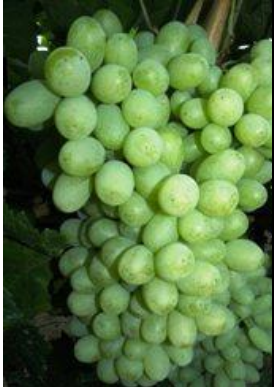

Ωίδιο: Ευνοϊκές συνθήκες. Συνδυασμένη επέμβαση με την ευδεμίδα.

Περονόσπορος: Παρακολούθηση της ασθένειας.

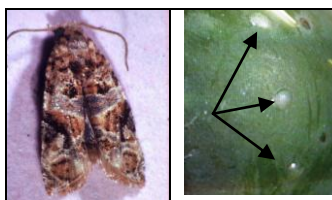
Τζιτζικάκι: Δυναμικοί πληθυσμοί σε πολλά αμπέλια. Καταπολέμηση μόνο μετά από έλεγχο.

Μύγα της Μεσογείου: Επιτραπέζια σταφύλια . Τακτικοί έλεγχοι κοντά στην ωρίμαση.

Πιν. 1. Βλαστικά στάδια αμπελιού στην ποικιλία σουλτανίνα

Βλαστικά στάδια που επικρατούν ανά ζώνη καλλιέργειας	Κλίμακα Baggiolini				
		Στάδιο Κ ανάπτυξη ρωγών	Στάδιο L κλείσιμο σταφυλιών	Στάδιο Μ αρχή γυαλισματος	γυάλισμα
		Πρώιμη ζώνη		γυάλισμα	
		Μεσοπρώιμη	Τα σταφύλια γυαλίζουν		
Όψιμη ζώνη	κλείσιμο σταφυλιών				

ΕΥΔΕΜΙΔΑ:
(*Lobesia botrana*)



Γενικές πληροφορίες - Διαπιστώσεις - Οδηγίες :

- Στις μεσοπρώιμες περιοχές, παρότι υπάρχει μεγάλη διαφοροποίηση από αμπέλι σε αμπέλι, εμφανίζεται αυξημένη δραστηριότητα (οι ωτοκίες ποκνώνουν).

Συνιστάται καταπολέμηση στις παρακάτω ενδεικτικές ημερομηνίες:

Μεσοπρώιμες περιοχές	• Επιτραπέζια : 26 - 27 Ιουλίου
	• Σουλτανίνα - οινάμπελα : 28 - 30 Ιουλίου

Το φάρμακο να πηγαίνει σε όλα τα σταφύλια και να τα καλύπτει καλά. Υπενθυμίζεται ότι οι προσβολές την περίοδο αυτή συνδέονται με σήψεις στα σταφύλια (όξινη σήψη, βοτρυτής) και θα πρέπει να δοθεί ιδιαίτερη προσοχή.

Για περισσότερες πληροφορίες σχετικά με την [ευδεμίδα πατήστε εδώ](#)

ΩΙΔΙΟ:
(*Erysiphe necator*)



- Τα μετέμια σε συνδυασμό με τις θερμοκρασίες που επικρατούν ευνοούν την ασθένεια.

- Οι ρώγες πρακτικά προσβάλλονται μέχρι το γυάλισμα ενώ οι άξονες και οι μίσχοι των σταφυλιών σε όλη την καλλιεργητική περίοδο.

Οδηγίες :

- Να γίνεται συνδυασμένη επέμβαση με την ευδεμίδα.

- Μετά το γυάλισμα ανάγκη προστασίας έχουν κυρίως τα σταφύλια που προορίζονται για επιτραπέζια χρήση.

Για περισσότερες πληροφορίες σχετικά με το [ωίδιο πατήστε εδώ](#)

ΠΕΡΟΝΟΣΠΟΡΟΣ:
(*Plasmopara viticola*)



Γενικές πληροφορίες - Διαπιστώσεις :

- Μετά το τριήμερο 16 - 18 του μήνα, χρονικό διάστημα όπου σημειώθηκαν παρατεταμένες δροσιές, οι καιρικές συνθήκες δεν ευνοούν το παθογόνο.

Οδηγίες :

Υπενθυμίζεται ότι μόνο σε περιόδους που εμφανίζονται δροσιές και σε αμπέλια που υπάρχει ήδη η ασθένεια το παθογόνο ενεργοποιείται εκ νέου και μπορεί να προσβάλλει τη νέα βλάστηση.

Για περισσότερες πληροφορίες σχετικά με τον [περονόσπορο πατήστε εδώ](#)

ΤΖΙΤΖΙΚΑΚΙ:
(*Empoasca spp*)



Γενικές πληροφορίες - Διαπιστώσεις :

- Παρατηρούνται δυναμικοί πληθυσμοί σε αρκετά αμπέλια.

Οδηγίες :

- Μετά από έλεγχο στην κάτω πλευρά των φύλλων κι εφόσον διαπιστώνονται 50 - 100 άπτερα άτομα ανά 100 φύλλα, μπορεί να γίνει συνδυασμένη καταπολέμηση με την ευδεμίδα.

Για περισσότερες πληροφορίες σχετικά με το [τζιτζικάκι πατήστε εδώ](#)

ΜΥΓΑ ΜΕΣΟΓΕΙΟΥ:
(*Ceratitis capitata*)



Γενικές πληροφορίες - Διαπιστώσεις :

- Είναι είδος πολυφάγο. Τα τελευταία χρόνια ζημιώνει περιστασιακά τα επιτραπέζια σταφύλια (χονδρόραγες ποικιλίες). Οι ζημιές είναι χωροταξικά διάσπαρτες ενώ η ένταση και οι θέσεις των προσβολών διαφέρουν από χρόνο σε χρόνο.

- Το τελευταίο διάστημα καταγράφονται υψηλοί πληθυσμοί στα εσπεριδοειδή (κύριοι ξενιστές) και θα πρέπει να δοθεί ιδιαίτερη προσοχή.

Οδηγίες :

Τα επιτραπέζια σταφύλια που βρίσκονται σε περιοχές με ιστορικό (όπως Μαλάδες, Φοινικιά, Σταυράκια, Αθάνατοι, Προφ. Ηλίας, Αρχάνες κλπ) να ελέγχονται τακτικά για εμφάνιση προσβολών.

Οι αμπελουργοί μπορούν:

- να τοποθετούν παγίδες μαζικής προσέλκυσης και θανάτωσης,
- σε ψεκασμούς για την ευδεμίδα που γίνονται κοντά στην ωρίμαση να χρησιμοποιούν σκευάσματα με έγκριση και για τη μύγα.

Περισσότερες πληροφορίες σχετικά με τη [μύγα μεσογείου πατήστε εδώ](#)

Φάρμακα :

Χρησιμοποιείτε σκευάσματα από τις λίστες εγκεκριμένων φυτοπροστατευτικών προϊόντων του αμπελιού. Σε κάθε περίπτωση να διαβάζετε προσεκτικά και να εφαρμόζετε τις οδηγίες της ετικέτας.

Επισημαίνεται ότι πάντα θα πρέπει να ελέγχονται και να τηρούνται αυστηρά τα χρονικά διαστήματα μεταξύ ψεκασμών και συγκομιδής.

Ηράκλειο 25 Ιουλίου 2017

Η Προϊσταμένη του Τμήματος

Κληρονόμου Ευφροσύνη